

Ref: DP-JACRFYM 002-17

FECHA

23 de junio de 2017

LUGAR

TORREÓN SUR ATOCHA RENFE VIAJEROS

ASISTENTES**RENFE VIAJEROS****Gerencia de Área de Flota (GAF)**

- Pedro Alcázar
- Luis González

Gerencia de Mantenimiento de Trenes (GMT)

- Rubén Gallardo

Sindicato SEMAF

- Ángel Peña

ORDEN DEL DÍA**Plataforma Embarcada**

Con objeto facilitar la visión del personal de conducción de los interruptores del pupitre delante a la pantalla de la PDCE, Viajeros plantea a SEMAF, elevar lo suficiente los interruptores precisos para que la visión sea completa.

La solución deberá ser sencilla, con el objetivo de dar visibilidad completa y sin tener que realizar una gran modificación sobre lo ya instalado. Se realizarán unos prototipos para ver la bondad de la solución.

Después de implantar los prototipos, Viajeros plantea además realizar un seguimiento temporal en algún núcleo que ya tiene implantado todo el conjunto de PDCE, en tren y en tierra, para ver su funcionamiento y dar solución a los posibles inconvenientes que hubiera en la operación.

A priori los núcleos propuestos son Bilbao y Málaga.

S/334**Punto planteado por SEMAF**

Desplazamientos laterales, centrados principalmente en los servicios realizados en la línea de Almería. Solicitamos modificar el interruptor de batería instalado en la parte inferior del bastidor de un lateral de la locomotora, en un lugar accesible en cabina, sin riesgo en su manipulación.

Ref: DP-JACRFYM 002-17

FECHA

23 de junio de 2017

LUGAR

TORREÓN SUR ATOCHA RENFE VIAJEROS

Respuesta de Renfe Viajeros

- Desplazamientos laterales: Según información de FM, esta problemática sólo se produce en esa línea. Las locomotoras funcionan correctamente en el resto de la Red. A la vista de esta respuesta de FM, se solicitará una prueba en esta línea para confirmar esta información.
- Modificación del interruptor de batería: Se ha enviado PPT a Compras / FM solicitando esta modificación. En breve se acordará con la representación SEMAF el lugar más idóneo para su ubicación.

S/252

Punto planteado por SEMAF

Limpieza deficiente.

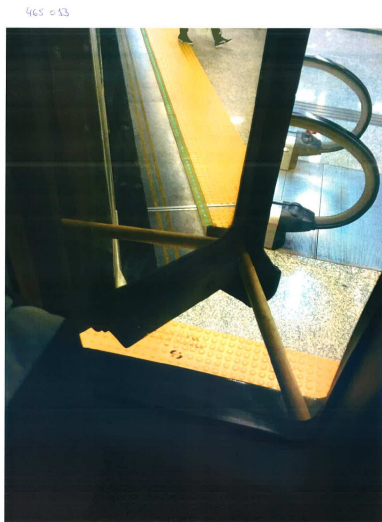
Respuesta de Renfe Viajeros

- Se trasladó dicha queja a FM para corrección de esta deficiencia. Se está desarrollando la contratación del control de la limpieza. Viajeros se informará sobre cómo está dicha contratación. FM sólo es responsable de la limpieza de las locomotoras cuando entran a mantenimiento preventivo, no habiendo recibido quejas, hasta el momento, de nuestro alcance.

S/463 / 464 / 465

Punto planteado por SEMAF

Entradas de aire frontales, baja intensidad lumínica y mala instalación en el pupitre del nicho de la plataforma embarcada.



Ref: DP-JACRFYM 002-17

FECHA

23 de junio de 2017

LUGAR

TORREÓN SUR ATOCHA RENFE VIAJEROS

Respuesta de Renfe Viajeros

- Entradas de aire frontales. Está aprobada la modificación del carenado de scharfenberg que se está empezando a implementar y esta implantación se efectuará en dos fases: 1ª .- estética y 2ª .- Implantación de goma interior que redundará en una disminución en la entrada de aire, pero como estas medias serán parciales y de larga implementación, se adaptarán las otras dos medidas que se exponen a continuación. FM informa que esta tramitado expediente de modificación, con la solución pactada con Viajeros, a la DSC. Pendiente de respuesta para su implantación.

También se darán instrucciones a FM para implantar un sellado de entradas de tubos hacia la cabina.

Se plantea estudiar la preclimatización de la cabina contraria a la habilitada para que en las inversiones de marcha no se tengan temperaturas extremas, ni en calor ni en frío.

- Baja intensidad lumínica de los faros frontales: Pendiente dar una solución a la compatibilidad entre el cumplimiento de los procedimientos de prevención de RL y la limpieza de los faros frontales. Se indagará en otros negocios, sus soluciones para aplicarlas en Viajeros.
- Espejos retrovisores: Se han cambiado los servos de los espejos para dar solución al defecto.
- Insuficiencia de limpiacristales: Viajeros solicitará información sobre los cambios que provocan esta ineficiencia.

Seguridad en acceso a cabinas de conducción

SEMAF plantea la necesidad de tomar medidas de seguridad para garantizar al personal de conducción que en el servicio, las cabinas no habilitadas, se encuentran cerradas y libres de personas ajenas al servicio. En este sentido manifiestan que la posible solución de dotación de cualquier tipo de llave universal, se debe descartar ya que tarde o temprano todo el mundo se hace con ese tipo de llaves, y la solución que nosotros trasladamos es la instalación de un sistema que asegure que al inicio del servicio, la cabina deshabilitada está cerrada y no hay nadie en su interior. Principalmente por cuestiones de seguridad.

Este planteamiento ha surgido por el aumento de acceso a cabinas de personas ajenas y los riesgos que conlleva la manipulación por parte de estas personas ajenas de los mandos del tren.

Ref: DP-JACRFYM 002-17

FECHA

23 de junio de 2017

LUGAR

TORREÓN SUR ATOCHA RENFE VIAJEROS

Viajeros solicitará un estudio a la ingeniería de FM, para ver la viabilidad de esta propuesta.

Funcionamiento de Tiradores de Alarma

SEMAF plantea la estandarización de la lógica de funcionamiento de todos los aparatos de alarma de los trenes de Viajeros. En este sentido se comenta la diferencia de funcionamiento de trenes de AV y los de convencional.

Viajeros está en estos momentos desarrollando la contratación de una modificación del sistema de aparatos de alarma en 450 y 451 para variar la funcionalidad de los aparatos de alarma, de forma que una vez actuado el tirador de alarma y establecida la comunicación entre maquinista y usuario, el maquinista decida si el tren se detiene o bien procede a rearmar a distancia el aparato de alarma, recuperándose la tracción. El representante del SEMAF, está de acuerdo con esta funcionalidad, ya que se asemeja a lo que ellos proponen.

Fichas de Estado de Material

SEMAF informa de las fichas de estado de material que está realizando el personal de conducción, auditando el material para aflorar los defectos del material para su corrección.

Viajeros estudiará las fichas para implementar un sistema que permita aprovechar esta información para mejorar el estado del material.

S/470 y S/592

Punto planteado por SEMAF

Entradas de aire, calefacción, aire acondicionado, WC seccionados, anulados, etc., diariamente.

Respuesta de Renfe Viajeros

- FM informa que se han realizado campañas de comprobación/repación de los equipos referenciados. En cuanto al AA hay que tener en cuenta que, ante olas de calor intensas como la actual y con las características técnicas de los equipos (el cambio de gas ha restado prestaciones), es normal que, en ciertos casos, los equipos se bloqueen y salten las protecciones.
- En relación con el inmovilizado de la S/592, está en la actualidad en vías de solución. FM informa que tras las inundaciones sufridas en Murcia se realizó una campaña de revisión/repación de los alojamientos de los equipos de AA, normalizando la situación.

Ref: DP-JACRFYM 002-17

FECHA

23 de junio de 2017

LUGAR

TORREÓN SUR ATOCHA RENFE VIAJEROS

S/448**Punto planteado por SEMAF**

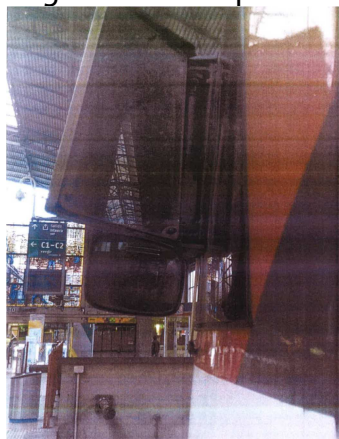
Lamentable estado en general de entradas de aire, agua, ruido, falta de ergonomía, limpieza, etc. Hay que ponerle fecha de vida útil.

Respuesta de Renfe Viajeros

- Se trasladó la queja a FM para que adoptase medidas en el mantenimiento de todas las partes citadas de la serie 448. FM informa que se ha modificado la lógica de control del AA para independizar la gestión de las temperaturas de la cabina de conducción y sala de viajeros en el 448.023 de Zaragoza. En proceso de implantación.

S/447**Punto planteado SEMAF**

Modificación de puertas y espejos. Solicitar un espejo supletorio con el fin de solventar el ángulo muerto que tienen estas UT en su primera puerta, y ya colocado en el ámbito de Bilbao.



Solicitar protector del mando de anulación de puertas tal y como está en Bilbao y que disuadiría al vandalismo.



Ref: DP-JACRFYM 002-17

FECHA

23 de junio de 2017

LUGAR

TORREÓN SUR ATOCHA RENFE VIAJEROS

Respuesta Renfe Viajeros

- Espejos: Se reclamará de nuevo la regulación del mismo con el fin de saber si se cubre el ángulo muerto y así se evitaría el gasto del espejo supletorio y si esto fuese imposible, se volverá a la incorporación de espejo supletorio como se hizo en las unidades de Bilbao.
- Mantenimiento: SEMAF comenta que en las dependencias de Miranda, Zaragoza y Valencia el mantenimiento de los WC es desastroso y muchos de ellos están condenados. Viajeros reclamará de nuevo poner énfasis en garantizar el funcionamiento correcto de WC.

S/446**Punto planteado por SEMAF**

Los mismos puntos que para las UT 447: deficiencias en la climatización, tanto en cabina como en salas de viajeros.

Respuesta de Renfe Viajeros

- Se solicitará a FM un presupuesto para saber el coste económico de la tapa de las llaves de desbloqueo de puertas.
- En cuanto a los espejos se solicitará un presupuesto a FM para saber el coste de dicha modificación. Esta mejora técnica, caso de aprobarse, se implantaría de forma generalizada en las series 446, 447 y 450/451.
- En cuanto al mando de puertas a tipo pulsador se comunica que se han cambiado en las siguientes UT:
 - 446150
 - 446099
 - 446133
 - 446010
 - 446129
 - 446110
 - 446156
 - 446114
 - 446158
 - 446163
 - 446132
 - 446154
 - 446107
 - 446168
 - 446159

Ref: DP-JACRFYM 002-17

FECHA

23 de junio de 2017

LUGAR

TORREÓN SUR ATOCHA RENFE VIAJEROS

- 446017
- 446090
- 446060
- 446109
- 446155

Se está realizando con la modificación de interiorismo, con lo cual sigue aumentando la cantidad de unidades modificadas.

S/450 / 451

Punto planteado por SEMAF

Colocación del apoyo en el retrovisor igual que en las series anteriores. Refuerzo en las cerraduras de las puertas interiores de acceso a cabina.

Respuesta de Renfe Viajeros

- Se solicitará a FM la instalación de una protección adicional a la puerta de acceso a cabina desde la sala de viajeros FM informa que de origen estas cerraduras ya llevan protección. Se detectó un vehículo con este elemento a falta que se ha reparado.
- Se solicitará a FM un presupuesto para saber el coste económico de la tapa de las llaves de desbloqueo de puertas.
- En cuanto a los espejos se solicitará un presupuesto a FM para saber el coste de dicha modificación. Según informa FM la reforma implantada en la S/446 de Bilbao no es trasladable a estas series por la configuración espejo/caja.

S/440

Punto planteado por SEMAF

Asfa analógico. ¿Hasta cuándo?

Respuesta de Renfe Viajeros

- Se informó en acta anterior que está prevista la instalación del Asfa Digital en todas las series antes del día 30 de junio de 2018 para material convencional y Abril de 2019 para ancho métrico. En concreto, se ha instalado, entre otros, en la UT 440.235 un prototipo y se está a la espera de la autorización por parte de Circulación desde el mes de septiembre 2016. Se informará cuando se disponga de la autorización.

Ref: DP-JACRFYM 002-17

FECHA

23 de junio de 2017

LUGAR

TORREÓN SUR ATOCHA RENFE VIAJEROS

S/449**Punto planteado por SEMAF**

No se reparan las anomalías y averías anotadas. Circulan algunos con convertidores o motores seccionados por falta de repuesto. Faros con muy baja intensidad lumínica. Se solicita información sobre las siguientes modificaciones de acceso a cabina, informando Viajeros lo siguiente:

- Cerradura. OFI aprobada. En proceso y cambiadas al 70%
- Barra antipánico. Problema de obsolescencia. En operaciones de correctivo se implanta la nueva solución.
- Fácil apertura de la puerta desde el exterior En proceso y cambiadas al 70%

Respuesta de Renfe Viajeros

- Baja intensidad lumínica de los faros frontales. Pendiente dar una solución a la compatibilidad entre el cumplimiento de los procedimientos de prevención de RL y la limpieza de los faros frontales. Se indagará en otros negocios, sus soluciones para aplicarlas en Viajeros.
- Convertidores: El bastidor del convertidor está abierto en su parte superior y no es estanco. Se contratará el encapsulado del convertidor de tracción ya que debe ser estanco. Además está en proceso de contratación, un contrato con Mitsubishi para la reparación de estos convertidores para los dos próximos años. La previsión es que tras el verano se normalice la situación.
- Piezas de Parque: Esta identificado el problema en los Convertidores de tracción, por lo cual está ligado al punto anterior.

S/599**Punto planteado por SEMAF**

Se está circulando igual que los 449 y por las mismas causas, es decir, falta de repuestos. Solicitamos refuerzo de calefacción en cabina (Salamanca). Faros con muy baja intensidad lumínica.

Respuesta de Renfe Viajeros.

- Motores: El MD no está en avería sistemática. En estos momentos no hay ningún vehículo circulando a 3 motores.

Ref: DP-JACRFYM 002-17

FECHA

23 de junio de 2017

LUGAR

TORREÓN SUR ATOCHA RENFE VIAJEROS

S/592 / 594 / 596 / 598**Punto planteado por SEMAF**

Motores seccionados, falta generalizada de repuesto, ASFA analógico. Supresiones de trenes por ello. El estado en general de todos ellos es lamentable.

Respuesta de Renfe Viajeros

- Se informa del cambio de los equipos de Asfa analógico por Asfa digital cuya terminación en todas las series de ancho convencional está prevista para Junio de 2018.
- En cuanto a las averías pendientes y a los motores seccionados y falta de repuesto, se informa que esto es un hecho denunciado repetidamente desde Renfe Viajeros a FM sin conseguir hasta el momento la respuesta deseada por todos. No obstante solicitamos de nuevo una previsión de solución de esta problemática. En este sentido FM informa que han aumentado su capacidad productiva y está en vías de solución.

S/730**Punto planteado por SEMAF**

Faros con muy baja intensidad lumínica.

Respuesta de Renfe Viajeros

- Baja intensidad lumínica de los faros frontales: FM informa que no tiene noticias de esta anomalía. Se volverá a recabar información sobre esta anomalía.

S/120 / 121**Punto planteado SEMAF**

Las actuaciones que se han hecho en cabina, en muchos de ellos no han tenido un resultado positivo. Las anotaciones de reparaciones se perpetúan en el tiempo y en muchos de los casos no se abordan, en muchos casos son sensores que indican averías inexistentes con el peligro de dejadez que puede formarse.

Respuesta de Renfe Viajeros

- Actuaciones en cabina: Se va a cambiar el marco y la puerta por conjunto de junta estanca (junta hinchable). Es Avería sistemática. El constructor está ensayando soluciones, aún sin el resultado deseado. Se informará de los avances. La junta hinchable será de un material con tela en su composición.

Ref: DP-JACRFYM 002-17

FECHA

23 de junio de 2017

LUGAR

TORREÓN SUR ATOCHA RENFE VIAJEROS

Limpieza de cristales frontales en diversas series de Alta Velocidad

Punto planteado por SEMAF

Limpieza de cristales frontales en diversas series de alta velocidad.

Respuesta de Renfe Viajeros

- La limpieza de cristales se realiza mediante unas jaulas, después de haber cortado tensión. Pendiente dar una solución a la compatibilidad entre el cumplimiento de los procedimientos de prevención de RL y la limpieza de los cristales frontales. Se indagará en otros negocios, sus soluciones para aplicarlas en Viajeros.

Deficiente estado de las siguientes series 2.400 / 2.600 / 2.700 / 3.300 / 3.500 / 3.600 / 3.800.

Punto planteado por SEMAF

El estado en general es bastante deficiente de mantenimiento de cabina y salas de viajeros, falta de parasoles en laterales y frontales de cabina, fuertes planos en varias series, asientos sucios y deteriorados.

Respuesta de Renfe Viajeros

- Puertas de cabinas de S/3.800: Se abren con movimientos del tren. Se propone cambiar la sujeción de las bisagras. Poner un pestillo similar al de las series 446 y 447. Buscar una solución sencilla. FM informa que está en proceso de implantación.
- Instalación de parasoles: Pendiente enviar PPT a FM.
- Confort y mantenimiento de los trenes: FM tiene en proceso un plan de fiabilidad y realización de R's. El alcance del plan de fiabilidad se ha acordado en abril y está en proceso de contratación. En septiembre se comenzará con la S/2400.

Comunicación al personal de conducción de cualquier cambio en los equipos de cabina o su funcionalidad

Punto planteado por SEMAF

SEMAF plantea que cualquier cambio en los equipos o funcionalidad de los mismos en la cabina de conducción debe ser informada al colectivo para su conocimiento y afectación.

Ref: DP-JACRFYM 002-17

FECHA

23 de junio de 2017

LUGAR

TORREÓN SUR ATOCHA RENFE VIAJEROS

Respuesta de Renfe Viajeros

Viajeros está de acuerdo, y se está realizando siguiendo los procedimientos establecidos para incluirlos en los manuales.

No obstante se acuerda que cada vez que se intervenga en un tren con alguna modificación, aun estando en proceso de implantación, se informe en la propia cabina de esta modificación, de forma que el personal de conducción al entrar en cabina tenga información sobre lo instalado.

Asiento de acompañante en cabinas de conducción**Punto planteado por SEMAF**

SEMAF plantea que en las cabinas de conducción que no lo tengan ya, se debe disponer de un asiento para acompañante, con motivo de acompañamientos para formación, supervisión de conducción, falta de Asfa, etc., el cual debe reunir las condiciones ergonómicas necesarias.

Respuesta de Renfe Viajeros

Viajeros informa que se está realizando en bastantes series, sobre todo diésel. No obstante se estudiará en el resto de series, pues existen series que tienen dificultad técnica para la instalación de un asiento estable fijado en la propia cabina.

Averías generalizadas A.A.**Punto planteado por SEMAF**

SEMAF plantea el incremento tan generalizado que se está produciendo en las averías de Aire Acondicionado, tanto en sala de viajeros como en cabinas de conducción. Solicitan que se lleve a cabo acciones para eliminar estas averías que tanto afectan, no solo a los viajeros, sino al personal de conducción en el desarrollo de sus funciones.

Respuesta de Renfe Viajeros

Viajeros informa que se está realizando una valoración de la situación de incremento de las averías con respecto a otros años en el mismo periodo, y en esa línea se ha establecido contacto con Renfe FM y sus mantenedores para estudiar las posibles soluciones, tanto de mayor mantenimiento de los equipos como de ajustes en los mismos que hagan que funcionen los equipos de AA incluso soportando las elevadas temperaturas que se han dado en las últimas semanas en España.